

МИНИСТЕРСТВО СПОРТА РОССИЙСКОЙ ФЕДЕРАЦИИ
МИНИСТЕРСТВО СПОРТА ПСКОВСКОЙ ОБЛАСТИ
РОССИЙСКАЯ АВТОМОБИЛЬНАЯ ФЕДЕРАЦИЯ
РЕГИОНАЛЬНАЯ ОБЩЕСТВЕННАЯ ОРГАНИЗАЦИЯ
«ФЕДЕРАЦИЯ АВТОМОБИЛЬНОГО СПОРТА ПСКОВСКОЙ ОБЛАСТИ»
ПРАВИТЕЛЬСТВО ПСКОВСКОЙ ОБЛАСТИ
АДМИНИСТРАЦИЯ ПУСТОШКИНСКОГО МУНИЦИПАЛЬНОГО ОКРУГА
ОО «АВТОСПОРТМЕДИАГРУПП»



2026

Толубые Озера

ASMG



ТАТНЕФТЬ

РАЛЛИ РОССИИ

6-й этап Татнефть Кубка России

КНИГА СЕРВИСА



ТАТНЕФТЬ

YOKOHAMA

PIRELLI

ASMG

РАЛЛИ РОССИИ

SPACE TRAVEL

НЕРУДНЫЕ СТРОИТЕЛЬНЫЕ МАТЕРИАЛЫ

КОРПОРАЦИЯ РУСЬ

R8

АВТО ПАРК

MMA-TV!



Ралли "Голубые Озера 2026"
НЕОБХОДИМАЯ ИНФОРМАЦИЯ



Штаб ралли:

г.Пустошка, , ул. Октябрьская д.55,
«Пустошкинский районный Центр Культуры»

+7 921 941 55 23

Руководители служб ралли:

Руководитель гонки	Олег Мыслевич	+7 911 378 05 81
Заместитель руководителя гонки	Елена Тарасова	+7 910 970 10 62
Офицер по связи с Участниками	Мария Кузнецова	+7 911 352 14 12
Комиссар по Безопасности	Антон Юхляков	+ 7 911 366 27 79
Главный Хронометрист	Даниил Мыслевич	+7 911 889 08 09
Офицер парка сервиса	Сергей Якубов	+7 963 961 45 97
Технический Комиссар	Игорь Громов	+7 911 231 05 17
Директор соревнования	Олег Мыслевич	+ 7 911 378 05 81

Оперативные службы г. Пустошка:

ГИБДД	+7 (81140) 2-29-75 +7 (81140) 2-29-74
Управление Внутренних Дел	+7 (81142) 2-11-71
Скорая Медицинская Помощь	+7 (81142) 2-19-73, +7 (81142) 2-19-00
Пожарная охрана и МЧС	+7 (81142) 2-16-01
Единый телефон пожарных и спасателей	101



Ралли "Голубые Озера 2026" УСЛОВНЫЕ ОБОЗНАЧЕНИЯ



	Направление трассы ралли. Главная дорога выделена линией большой толщины.		Знаки, введенные Организатором
	Трасса СУ. Ретардер. Расстояние до финиша СУ в правом нижнем углу.		Следовать в указанном направлении Не следовать в указанном направлении
	Пункт КВ		Начало населенного пункта Окончание населенного пункта
	Старт СУ		Остановка автобуса
	Финиш СУ		Мост, вода
	Отметка времени "СТОП"		Подстанция
	Пост связи		Дорожные столбики
	Медицинский пост		Знаки маркировки и контроля шин
	Сервис		Стелла. Памятник. Воинское захоронение.
	Стартовая/финишная арка		
	Дом, строение, забор		Место смены покрытия
	Заправочная зона		До первой позиции следующей страницы меньше 200 м
	Столб, опора ЛЭП		Внимание. ! Опасно. !! Очень опасно. !!!



Ралли "Голубые Озера 2026" МАРШРУТНЫЙ ЛИСТ



КВ/СУ	Наименование КВ/СУ	Дистанция СУ	Дистанция связи	Дистанция общая	Норма времени	Средняя скорость	1 экипаж
1 день, 1 секция		Суббота, 25 апреля 2026 года					
		Время старта первого экипажа					
КВ-0	Пустошка						10:00
КВ-1	Маслово		7,40	7,40	0:12	37,00	10:12
СУ-1	Маслово	8,20					10:15
КВ-2	Ореховно		7,20	15,40	0:18	51,33	10:33
СУ-2	Ореховно	5,90					10:36
КВ-2А*	Сервис вход		13,80	19,70	0:24	49,25	11:00
	Парк сервиса А «Пустошка»	14,10	28,40	42,50			
Всего по 1-й секции		14,10	28,40	42,50			
1 день, 2 секция		Суббота, 25 апреля 2026 года					
КВ-2Б	Сервис выход						14:00
		Новый порядок старта					
33 1	Дистанция до этой зоны	(14,10)	(28,40)	(42,50)			
	Дистанция до следующей зоны	(39,56)	(19,40)	(58,96)			
КВ-3	Гулятия		12,90	12,90	0:20	38,40	14:20
СУ-3	Гулятия	11,60					14:23
КВ-4	Торчилово		4,10	15,70	0:18	52,33	14:41
СУ-4	Торчилово	27,96					14:44
КВ-4А	Тех.зона вход - регруппинг		2,40	30,36	0:35	52,04	15:19
Всего по 2-й секции		39,56	19,40	58,96			
1 день, 3 секция		Суббота, 25 апреля 2026 года					
КВ-4Б	Тех.зона выход, Сервис вход				0:20		15:39
	Парк сервиса Б «Пустошка»	39,56	19,40	58,96			
КВ-4В	Сервис выход				0:30		16:09
33 2	Дистанция до этой зоны	(39,56)	(19,40)	(58,96)			
	Дистанция до финиша ралли	(27,96)	(27,00)	(54,96)			
КВ-5	Торчилово		22,20	22,20	0:42	31,71	16:51
СУ-5	Кубок Главы Пустошкинского м.о.	27,96					16:54
КВ-6*	Финиш		4,80	32,76	0:40	49,14	17:34
	Подיום ТИ, ЗП				по указанию Официальных лиц		
Всего по 3-й секции		27,96	27,00	54,96			
ИТОГО по Ралли		81,62	74,80	156,42			

* - на КВ 2А и на КВ 6 разрешены ранее прибытие и отметка



Ралли "Голубые Озера 2026"
КАРТА ТРАССЫ 2 И 3 СЕКЦИЙ РАЛЛИ





Ралли "Голубые Озера 2026" ИНФОРМАЦИЯ ПО ВХОДНОЙ ТИ



11.1 МЕСТО ПРОВЕДЕНИЯ И РАСПИСАНИЕ

Место проведения – согласно программе ралли.

На входную техническую инспекцию должен быть представлен каждый автомобиль, заявленный для участия в ралли, а также автомобили «нулевых экипажей». Инспекция проводится по расписанию, которое публикуется на официальном электронном табло информации согласно программе ралли.

Экипаж при подаче заявки на участие может выбрать желаемое время прохождения входной технической инспекции в пределах её работы, исходя из командной логистики и наличия механиков, заполнив соответствующую графу заявочной формы. Экипажам, не заполнившим данную графу, организатор назначит время прохождения входной технической инспекции на свое усмотрение.

На входную техническую инспекцию должны быть предоставлены следующие документы:

- свидетельство о регистрации транспортного средства или документ, его заменяющий;
- технический паспорт спортивного автомобиля, в котором делается отметка о прохождении технических инспекций;
- полностью заполненный акт входной ТИ (публикуется в комплекте заявочных форм);

Заявители, заявившие для участия в ралли автомобили, подготовленные в соответствии с картой омологации ФИА, РАФ или иной НАФ, должны представить для проведения технических инспекций полную оригинальную омологационную карту своего автомобиля и все необходимые расширения к ней.

Автомобиль должен быть представлен на входную техническую инспекцию полностью подготовленным для участия в ралли, с нанесенными на бортах стартовыми номерами и рекламой, размещенными в соответствии с приложением 4 к настоящему регламенту, и всей экипировкой экипажа.

11.2 БРЫЗГОВИКИ

Для автомобилей, подготовленных по требованиям ФИА: брызговики должны быть установлены согласно п.7.7. ст.252 Приложения J к МСК ФИА редакции 2020 года.

11.3 СТЕКЛА

Для автомобилей, подготовленных по требованиям ФИА: разрешено использование тонировочной (в том числе зеркальной) пленки согласно п.11 ст.253 Приложения J к МСК ФИА редакции 2020 года.

11.4 ЭКИПИРОВКА ЭКИПАЖА И АВАРИЙНОЕ ОБОРУДОВАНИЕ

На входной технической инспекции должна быть предоставлена вся экипировка экипажа согласно п. 3.5.4 регламента КР.

Аварийное оборудование автомобиля – в соответствии с п. 10 действующего приложения 9 к КиТТ.

11.5 УРОВЕНЬ ШУМА

Максимально допустимый уровень шума – в соответствии с п. 8 действующего приложения 9 к КиТТ.

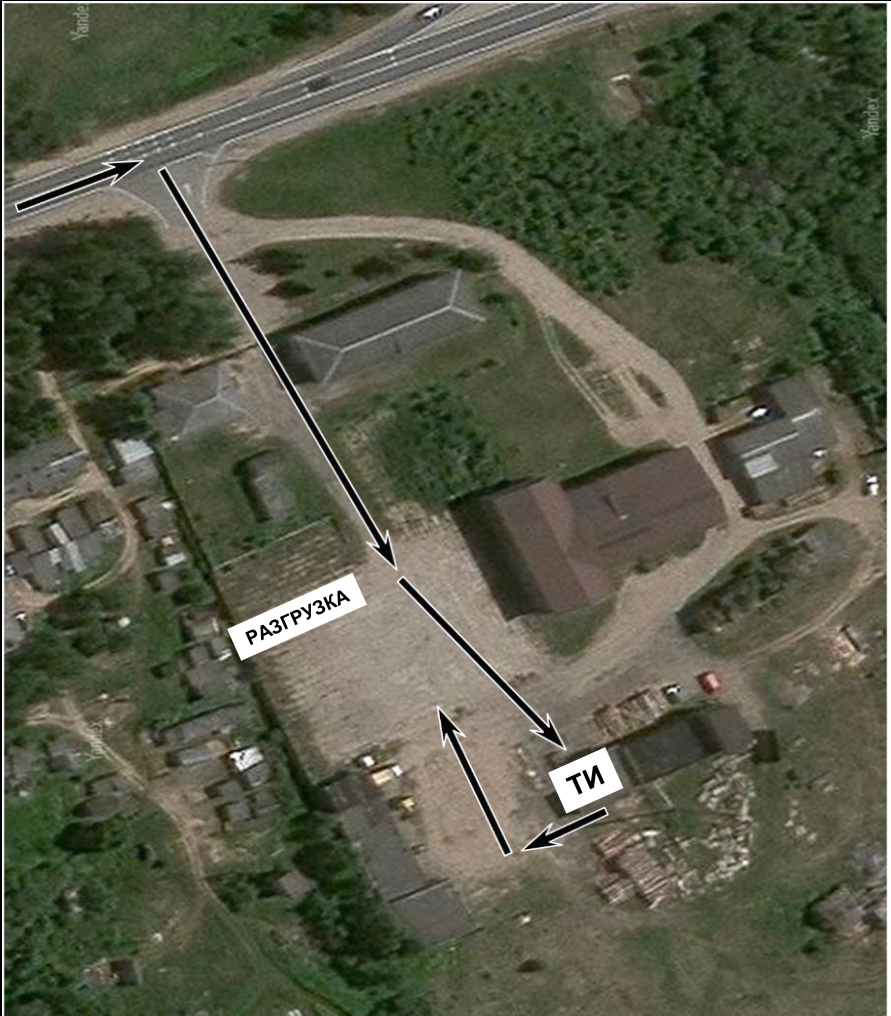
11.6 СПЕЦИФИЧЕСКИЕ НАЦИОНАЛЬНЫЕ ТРЕБОВАНИЯ

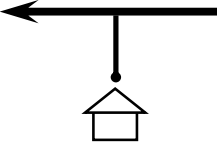
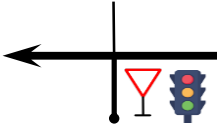
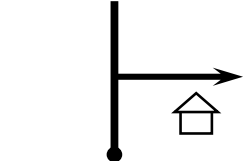
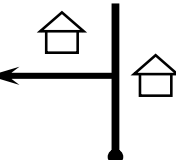
Автомобили экипажей, пилоты которых не участвуют в Татнефть Кубке России, могут иметь технические документы другой НАФ или международного образца.

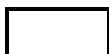
Предварительному пломбированию и маркированию подлежат все автомобили с турбонаддувом и автомобили спортсменов листа приоритета. Остальные автомобили могут быть опломбированы и промаркированы по решению Технического комиссара или Технического делегата РАФ



Ралли "Голубые Озера 2026"
СХЕМА ТИ



		Штаб / Предстартовая зона			
Дистанция (км)	0,36	Время (ч:м)		Скорость (км/ч)	
Расстояние		НАПРАВЛЕНИЕ ДВИЖЕНИЯ	А Гр	ИНФОРМАЦИЯ	До кв
Общее	От позиции				
0,00	0,00	 1		Штаб ралли на ул. Революции 56.33511 29.36754	0,36
0,05	0,05	 2		на трассу E95	0,31
0,26	0,21	 3			0,10
0,36	0,10	 4		на Городскую площадь 56.33666 29.36661	0,00
		<p>Въезд в предстартовую зону строго по расписанию!</p>			





Ралли "Голубые Озера 2026" ИНФОРМАЦИЯ ПО ОТКРЫТИЮ



ПЯТНИЦА, 24 АПРЕЛЯ 2026 ГОДА

18:00 – 18:30	Постановка автомобилей в предстартовую зону	Псковская область, г. Пустошка, Городская площадь 56.33677 29.36596
18:30	Публикация: списка экипажей, допущенных к старту; списка заявленных команд; порядка и времени старта на 1-ю секцию	Официальное электронное табло информации
с 19:00	Официальная церемония открытия и представления экипажей	Псковская область, г. Пустошка, Городская площадь 56.33677 29.36596

11.1 ПРОЦЕДУРА И ПОРЯДОК ТОРЖЕСТВЕННОГО ОТКРЫТИЯ РАЛЛИ

Церемонии открытия, торжественного старта и представления экипажей состоятся 24 апреля 2026 года в 19:00 по адресу: Псковская область, г. Пустошка, Городская площадь, GPS: 56.33677 29.36596.

Все автомобили должны быть поставлены в предстартовую зону в соответствии с программой ралли. Автомобили могут быть поставлены в предстартовую зону любым членом команды. Проезд в предстартовую зону только в соответствии с легендой, указанной в дорожной книге. Участие в церемонии обязательно для всех экипажей. К спортсменам, не принявшим участие в церемонии открытия и торжественного старта, будет применена денежная пенализация в размере 50% базового заявочного взноса.

Форма одежды экипажа: гоночные комбинезоны или командная одежда.

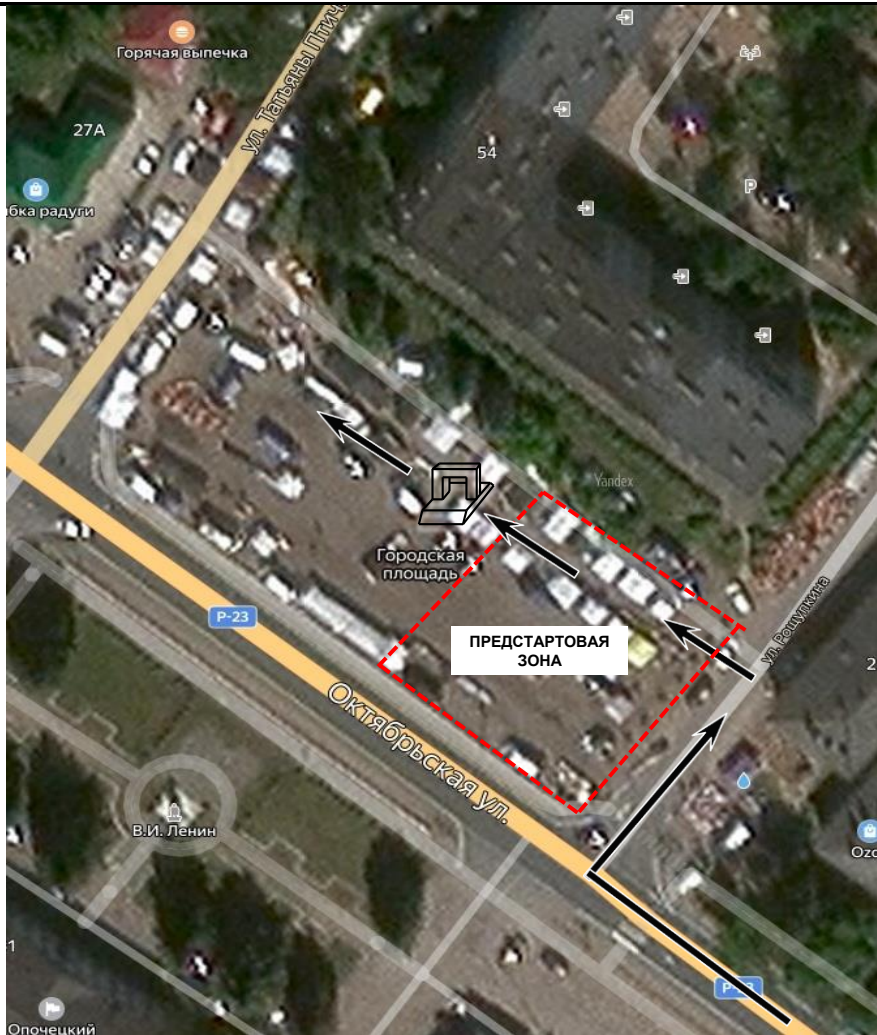
Проезд через стартовый подиум – в порядке стартовых номеров по приглашению официальных лиц. Экипаж обязан выйти из автомобиля во время представления для приветствия публики и фотографирования.

11.2 СТАРТ РАЛЛИ

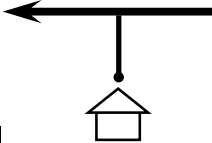
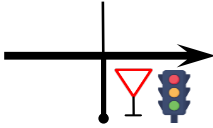
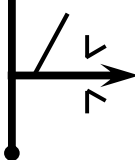
Стартом ралли является КВ 0. Место расположения КВ – см. в дорожной книге.



Ралли "Голубые Озера 2026" СХЕМА ОТКРЫТИЯ



		Штаб ралли / ТИ, Парк сервиса	
Дистанция (км)	2,15	Время (ч:м)	Скорость (км/ч)

Расстояние		НАПРАВЛЕНИЕ ДВИЖЕНИЯ	А Гр	ИНФОРМАЦИЯ	До КВ
Общее	От позиции				
0,00	0,00		1	Штаб ралли на ул. Революции 56.33511 29.36754	2,15
0,05	0,05		2	на трассу E95	2,10
2,15	2,10		3	56.32007 29.38787	0,00

		Парк сервиса / Парковка прицепов	
Дистанция (км)	4,84	Время (ч:м)	Скорость (км/ч)

Расстояние		НАПРАВЛЕНИЕ ДВИЖЕНИЯ	А Гр	ИНФОРМАЦИЯ	До кв
Общее	От позиции				
0,00	0,00	<div style="display: flex; align-items: center;"> <div style="border: 1px solid black; width: 20px; height: 20px; margin-right: 5px;"></div> </div>		56.32013, 29.38814	4,84
0,36	0,36	<div style="display: flex; align-items: center;"> <div style="border: 1px solid black; width: 20px; height: 20px; margin-right: 5px;"></div> </div>		развернуться в сторону Пустошки	4,48
4,26	3,90	<div style="display: flex; align-items: center;"> <div style="border: 1px solid black; width: 20px; height: 20px; margin-right: 5px;"></div> </div>			0,58
4,84	0,58	<div style="display: flex; align-items: center;"> <div style="border: 1px solid black; width: 20px; height: 20px; margin-right: 5px;"></div> </div>		56.34144, 29.35781	0,00
		<div style="display: flex; align-items: center;"> <div style="border: 1px solid black; width: 20px; height: 20px; margin-right: 5px;"></div> </div>			
		<div style="display: flex; align-items: center;"> <div style="border: 1px solid black; width: 20px; height: 20px; margin-right: 5px;"></div> </div>			





Ралли "Голубые Озера 2026" ИНФОРМАЦИЯ ПО ПАРКУ СЕРВИСА



Сергей ЯКУБОВ

Псков
+ 7 963 961 45 97

Офицер парка сервиса

12.9. ПАРКИ СЕРВИСА

В ралли «ГОЛУБЫЕ ОЗЁРА 2026» применяется один парк сервиса: «Пустошка»: Псковская область, г. Пустошка, ул. Заречная, д.22, территория ООО «Пустошкамелиорация».

GPS координаты: 56.31980, 29.38673

Начало работы парка сервиса (начало расстановки) - согласно программе ралли.

Парк сервиса	Название	Время	Замена шин	Дозаправка
Суббота, 25 апреля 2026 года				
А	«Пустошка»	все время перерыва	ДА	ДА
Б	«Пустошка»	0:30	ДА	ДА

Автомобилям (кроме автомобилей, участвующих в ралли) разрешается въезжать в парк сервиса только при наличии закрепленной в правом верхнем углу снаружи лобового стекла наклейки «СЕРВИС» – по 1 на экипаж. При необходимости разместить еще один автомобиль в пределах выделенной экипажу сервисной зоны, экипаж может обратиться к организатору и получить вторую наклейку «СЕРВИС».

В соответствии с п.5.12.5 ПР за нарушение правил нахождения идентифицируемых автомобилей в парке сервиса предусмотрена пенализация решением КСК вплоть до исключения из ралли.

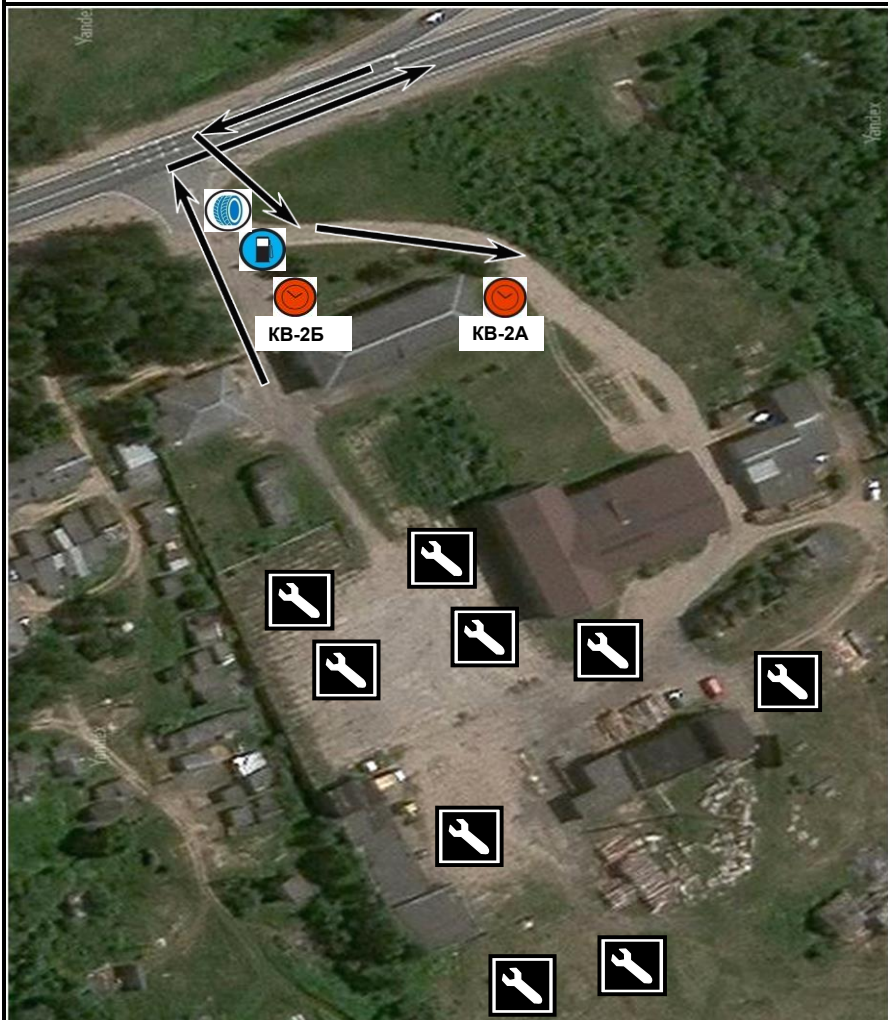
Скорость движения в парке сервиса ограничена в соответствии с ПР – 30 км/ч. Несоблюдение данного требования наказывается денежной пенализацией в размере 10 % от заявочного взноса.

Для удобства размещения команд в парке сервиса, организатор этапа будет производить предварительную разметку расположения командных зон обслуживания. Экипажи/команды, желающие расположиться в единой зоне обслуживания, должны до окончания срока приема заявок на участие в ралли сообщить о своем намерении, заполнив соответствующую графу в заявочной форме. После окончания срока приема заявок пожелания о совместном обслуживании рассматриваться не будут.

ВНИМАНИЕ! Нахождение трейлеров (прицепов) в парке сервиса ЗАПРЕЩЕНО! Для парковки трейлеров (прицепов) предусмотрена охраняемая территория нефтесклада ООО «Псковнефтепродукт». Проезд будет указан в книге сервиса. В случае обнаружения трейлеров (прицепов) в парке сервиса организатор оставляет за собой право на эвакуацию прицепов на охраняемую территорию. Денежная пенализация за несоблюдение данного требования 10 000 р.

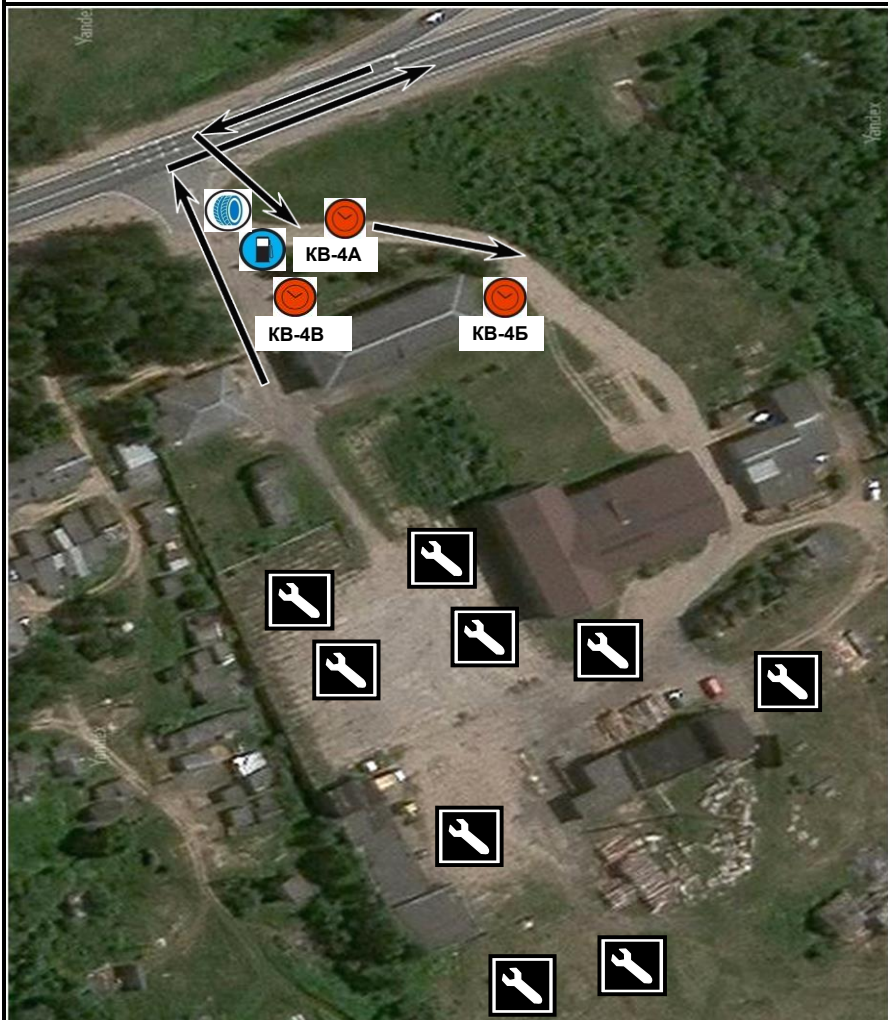


Ралли "Голубые Озера 2026"
СХЕМА ПАРКА СЕРВИСА «А»



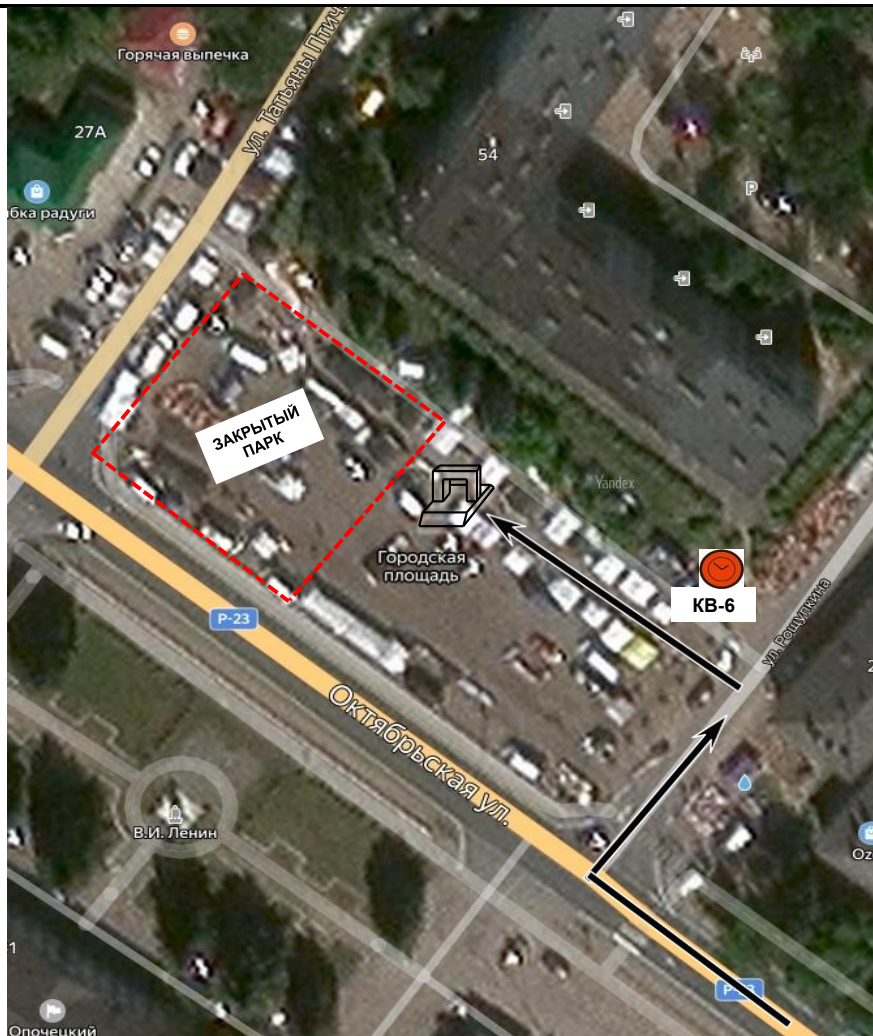


Ралли "Голубые Озера 2026"
СХЕМА ПАРКА СЕРВИСА «Б»





Ралли "Голубые Озера 2026" СХЕМА ФИНИША





Ралли "Голубые Озера 2026" ЗАКРЫТЫЙ ПАРК, ЗАКЛЮЧИТЕЛЬНАЯ ТИ



12.4 ПРОЦЕДУРА ФИНИША РАЛЛИ И ФИНИШНЫЙ ЗАКРЫТЫЙ ПАРК

Финишем ралли является КВ 6.

Финишный закрытый парк расположен по адресу: Псковская область, г. Пустошка, Городская площадь
GPS: 56.33677 29.36596

Участники обязаны забрать свои автомобили из финишного ЗП после того, как КСК объявит о его роспуске.

15.1 ЗАКЛЮЧИТЕЛЬНАЯ ТЕХНИЧЕСКАЯ ИНСПЕКЦИЯ

После финиша ралли будет проведена заключительная техническая инспекция в соответствии с п. 5.11 регламента КР.

Каждый автомобиль, подлежащий такой инспекции, должен быть представлен Заявителем для следования под конвоем из финишного закрытого парка к месту проведения заключительной технической инспекции в соответствии с программой ралли.