



МИНИСТЕРСТВО ОБРАЗОВАНИЯ И СПОРТА РЕСПУБЛИКИ КАРЕЛИЯ  
АДМИНИСТРАЦИЯ ЛАХДЕНПОХСКОГО МУНИЦИПАЛЬНОГО РАЙОНА РЕСПУБЛИКИ КАРЕЛИЯ  
ООО «АВТОСПОРТМЕДИАГРУПП»



# ралли «ЯККИМА 2025 РЕГИОН»

07 – 09 МАРТА 2025 года

*организовано в соответствии со Спортивным Кодексом РАФ*

**ДОПОЛНИТЕЛЬНАЯ ИНФОРМАЦИЯ (РЕГЛАМЕНТ)**

**ДЛЯ УЧАСТНИКОВ**

**II этапа Кубка Республики Карелия по ралли**

**в спортивных дисциплинах:**

ралли «1600Н» код ВРВС 1660491811Л

ралли «2000Н» код ВРВС 1660501811Л

ралли «Абсолютный» код ВРВС 1661021811Л

ралли 3 категории код ВРВС 1660881811Л

**ЛАХДЕНПОХЬЯ - 2025**

**НАСТОЯЩИЙ ДОКУМЕНТ ИСКЛЮЧИТЕЛЬНО ДОПОЛНЯЕТ РЕГЛАМЕНТ 4-ГО ЭТАПА КУБКА РОССИИ ПО РАЛЛИ, ОПИСЫВАЕТ РАЗЛИЧИЯ С НИМ И ПОЯСНЯЕТ ОТДЕЛЬНЫЕ МОМЕНТЫ ПРОВЕДЕНИЯ СОРЕВНОВАНИЯ ДЛЯ УЧАСТНИКОВ II ЭТАПА КУБКА РЕСПУБЛИКИ КАРЕЛИЯ ПО РАЛЛИ 2025 ГОДА.**

*В документе сохранена нумерация пунктов регламента этапа Кубка России.*

**1.1.** Ралли проводится в соответствии со Спортивным Кодексом РФ (СК РФ), Правилами организации и проведения ралли (ПР), Регламентом Кубка России по ралли 2025 года (Регламентом КР), Регламентом Кубка Республики Карелия по ралли 2025 года, а также в соответствии с этим Регламентом.

## **2.1. СТАТУС РАЛЛИ**

II этап Кубка Республики Карелия по ралли - ралли «ЯККИМА 2025 РЕГИОН».

## **2.5. СПОРТИВНЫЙ КОМИССАР**

Спортивный Комиссар ОРЕХОВ МИХАИЛ, Санкт-Петербург.

## **4.3. МАКСИМАЛЬНОЕ КОЛИЧЕСТВО ДОПУСКАЕМЫХ АВТОМОБИЛЕЙ, АВТОМОБИЛИ, ЗАЧЕТЫ**

**4.3.2.** Максимальное количество допускаемых экипажей не ограничено. К участию во II этапе Кубка Республики Карелия по ралли допускаются автомобили в соответствии с п.п. 2.2. и 2.3. Регламента Республики Карелия.

### **4.4.1 ЗАЯВОЧНЫЕ ВЗНОСЫ**

<i>Зачет</i>	<i>Сумма (руб.)</i>
Экипажи на полноприводных автомобилях (Абсолютный зачет)	17 000
Экипажи на моноприводных автомобилях (зачеты 1600Н и 2000Н)	13 000
Экипажи на моноприводных и полноприводных автомобилях (зачет Стандарт»)	11 000
Командный зачет	3 000

Допускается оплата заявочного взноса наличными при регистрации. Экипажи, участвующие и в IV этапе Кубка России, и во II этапе Кубка Республики Карелия уплачивают заявочный взнос только за участие в этапе Кубка России.

## **9.1. ПРОЦЕДУРА РЕГИСТРАЦИИ**

Выдача документов для ознакомления будет происходить в Штабе ралли согласно программе ралли. О любой замене автомобиля ознакомления участник обязан сообщить в секретариат ралли (или Офицеру по связи с участниками) до начала ознакомления на этом автомобиле.

При регистрации каждому экипажу будут выданы «контрольная карта ознакомления», трекер мониторинга безопасности Active GPS Broadcasting Servicer и идентифицирующая наклейка, которая должна быть закреплена в правом верхнем углу **снаружи** лобового стекла автомобиля ознакомления. Кроме того, каждому экипажу будут выданы два стикера «ОЗНАКОМЛЕНИЕ» со стартовым номером, которые необходимо надежно закрепить на задних боковых стеклах автомобиля ознакомления.

Трекер мониторинга безопасности выдается с внесением залога в размере 5000 рублей **наличными**, который будет возвращен при условии сдачи трекера в надлежащем состоянии.

GPS трекер во время ознакомления должен находиться в автомобиле во включенном состоянии. Наличие и работоспособность трекера в автомобиле ознакомления будет контролироваться судьями в местах отметки о прохождении ознакомления с СУ. Отсутствие трекера в автомобиле ознакомления

влечет за собой недопуск к ознакомлению с маршрутом ралли.

Полная информация о применении трекера – Приложение к настоящему Регламенту.

## **10. АДМИНИСТРАТИВНЫЕ ПРОВЕРКИ**

### **10.1. ДОКУМЕНТЫ, КОТОРЫЕ ДОЛЖНЫ БЫТЬ ПРЕДСТАВЛЕНЫ НА АДМИНИСТРАТИВНЫХ ПРОВЕРКАХ**

Для онлайн административных проверок в сроки, указанные в программе ралли, любым членом экипажа или представителем Заявителя должны быть высланы на электронную почту Организатора [reg@asmg.ru](mailto:reg@asmg.ru) электронные копии следующих документов (**в одном файле в формате pdf**):

- заявочная форма (полностью заполненная);
- лицензия Заявителя;
- лицензия Пилота – на каждого члена экипажа (достаточно лицензии категории E);

*далее по тексту*

### **11.4 ЭКИПИРОВКА ЭКИПАЖА И АВАРИЙНОЕ ОБОРУДОВАНИЕ**

Применение системы защиты головы и шеи пилотов, участвующих исключительно во II этапе Кубка Республики Карелия, является необязательным.

### **12.1 ОФИЦИАЛЬНЫЕ ТЕСТЫ ОРГАНИЗАТОРА**

К участию в официальных тестах допускаются только автомобили с каркасом безопасности.

### **12.5 ПРОЦЕДУРА ПРОЕЗДА ЧЕРЕЗ ФИНИШНЫЙ ПОДИУМ И ЭКСПРЕСС-НАГРАЖДЕНИЕ**

После получения отметки на КВ 5 каждый экипаж должен проследовать в зону ожидания для проезда через финишный подиум и процедуры экспресс-награждения.

По приглашению Официальных лиц экипаж на своем автомобиле выезжает из зоны ожидания и совершает проезд через финишный подиум. **По окончании вышеуказанных процедур для экипажей, участвующих исключительно в этапе Кубка Республики Карелия ралли считается оконченным.**

### **12.6 ПРОЦЕДУРА ФИНИША РАЛЛИ И ФИНИШНЫЙ ЗАКРЫТЫЙ ПАРК**

Финишем ралли является КВ 5. После финиша ралли закрытый парк ралли для экипажей, участвующих только во II этапе Кубка Республики Карелия, не применяется.

### **12.12 ПОРЯДОК И ВРЕМЯ СТАРТА**

Экипажи, принимающие участие только во II этапе Кубка Республики Карелия, стартуют после канала Кубка России. Экипажи, участвующие и в 4-м этапе Кубка России, стартуют в основном канале ралли.

### **12.13 ОСОБЕННОСТИ ПРОВЕДЕНИЯ СОЕРВНОВАНИЯ В ЗАЧЕТЕ СТАНДАРТ**

СУ проводятся в виде дополнительных соревнований (ДС) типа режимная гонка (РГ) п.5.11.4 Правил организации и проведения дорожных ралли). На РГ устанавливается временной норматив (выраженный в минутах и секундах) прохождения дистанции ДС. Финиш ДС указан в Дорожной книге. Средняя скорость на РГ не может превышать разрешенную по ПДД. Пенализируется отклонение фактического времени прохождения РГ от заданного норматива в размере 0,1 секунды за каждую 0,1 секунды опоздания или опережения. Временные нормативы на каждый СУ будут опубликованы на старте ралли. Пункты внезапного и скрытого контроля не применяются.

## **14. КЛАССИФИКАЦИИ И ПРИЗЫ**

**14.2.** Все классификации будут опубликованы на официальном электронном табло в соответствии с программой ралли.

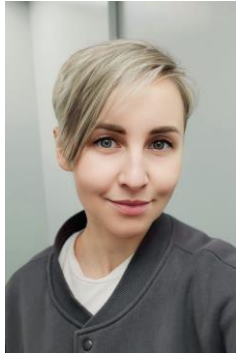
По итогам ралли будут составлены следующие классификации:

- классификация в Абсолютном личном зачете этапа Кубка Республики Карелия;
  - классификация в личных зачетах Стандарт, 1600Н, 2000Н Кубка Республики Карелия;
  - классификация в командном зачете этапа Кубка Республики Карелия.
- Награждение производится в соответствии с п.5.1 Регламента Кубка Республики Карелия.

## ПРИЛОЖЕНИЕ.

### СИСТЕМА МОНИТОРИНГА БЕЗОПАСНОСТИ. GPS ТРЕКЕР «ACTIVE GPS BROADCASTING SERVICER»

#### ТЕХНИЧЕСКИЕ СПЕЦИАЛИСТЫ, ОБСЛУЖИВАЮЩИЕ СИСТЕМУ GPS МОНИТОРИНГА



ШЕВАЛДИНА Вера  
 СС1К, В25-5840  
 Москва  
 +7 926 574 71 28



МИХАЙЛОВА Надежда  
 ССЗК, С25-2304  
 Пушкинские Горы, Псковская обл.  
 +7 911 692 99 06

#### ОБЩАЯ ИНФОРМАЦИЯ

Трекеры «Active GPS Broadcasting Servicer» устанавливаются с целью обеспечения безопасности, а также фиксации контроля скоростного режима.

Приборы и зарядные устройства (кабель Type-C) выдаются во время регистрации участников с залоговым депозитом в размере 5.000 рублей **наличными**, который будет возвращен экипажу после сдачи прибора в надлежащем состоянии. Каждый заявитель обязан подписать расписку при получении оборудования, предполагающую возврат стоимости прибора (30.000 рублей) в случае утери или порчи. Во время ознакомления с трассой ралли наличие трекера будет проверяться судьями или лицами, уполномоченными организатором

Дата, время	Место получения трекера	Место сдачи трекера
06-07.03.2025	Штаб ралли При регистрации – трекер в комплекте с USB – Type-C кабелем в автомобиль ознакомления	
07.03.2025		Штаб ралли. Трекер в комплекте с кабелем USB - Type-C из автомобиля ознакомления
08.03.2025 с 08:45	В Парке сервиса. Трекер для установки в спортивный автомобиль	
08.03.2025 с 18:00		КВ 5 «Финиш ралли»



### ИСПОЛЬЗОВАНИЕ ТРЕКЕРА

Прибор имеет встроенный аккумулятор. Кабель USB Type-C (выдается на регистрации) должен быть подключен к бортовому питанию автомобиля ознакомления для осуществления подзарядки на протяжении всего времени ознакомления с маршрутом ралли.

**Прибор должен быть включен за 10-15 минут до начала движения на ознакомление с трассой, но не позднее 10:00 07 марта 2025 года.** Трекер включается автоматически при включении зажигания автомобиля, если он подключен к бортовому питанию. На корпусе загорается светодиодное табло (красный, синий и зеленый светодиоды). После того, как прибор обнаружит сеть, синяя лампочка перестает мигать. Если трекер не подключен к бортовому питанию, его необходимо включить самостоятельно, нажав и удерживая кнопку питания (вкл/выкл) светодиода

заморгают и прибор завибрирует.

Перед КВ 0 технический специалист проверит состояние прибора. При необходимости в любой автомобиль может быть установлен дополнительный трекер.

На финише ралли каждый экипаж должен сдать прибор «Active GPS Broadcasting Servicer» на КВ 5 «Финиш ралли». Сошедшие экипажи обязаны самостоятельно привезти прибор и сдать его в штабе ралли, либо сдать его автомобилю – «метла» вместе с контрольной картой.

Возврат депозита производится в момент передачи трекера на финише ралли техническому специалисту.

На всем протяжении соревнования участник несет ответственность за нормальную работу предоставляемого трекера. Любые попытки вмешаться в работу прибора, манипулировать, пытаться выключить или вывести прибор из строя, зафиксированные техническими специалистами, повлекут наложение пенализации решением КСК, вплоть до исключения.



### КНОПКА SOS/OK

Устройство имеет ОДНУ кнопку, настроенную на подачу сигналов «OK» и «SOS».

Сигнал «OK» подается в случае любой остановки экипажа на трассе СУ, кнопка зажимается и удерживается 3-4 секунды до прохождения одной длинной вибрации.

**Для подачи сигнала «SOS» необходимо зажать кнопку и удерживать её 5-6 секунд до прохождения одной длинной и двух коротких вибраций.** Нажатие кнопки «SOS» передает информацию о необходимости оказания медицинской помощи.

### ПРЕВЫШЕНИЕ СКОРОСТНОГО РЕЖИМА

Во время движения по трассе трекер делает записи о положении и скорости движения экипажа (частота записи – один раз в две секунды). В зонах ограничения скоростного режима нарушение фиксируется следующим образом: запись происходит каждые две секунды, пенализируется любое превышение скоростного лимита.

## **УСТАНОВКА ТРЕКЕРА**

Прибор устанавливается экипажем под лобовое стекло или на каркас безопасности (при наличии) при помощи многоразовой застежки, стяжек или двусторонней клейкой ленты. При этом стяжки не должны перекрывать светодиодное табло и кнопку SOS/OK, чтобы исключить случайное нажатие при движении. Трекер в месте крепления не должен иметь закрытого металлического контура, который может давать помехи приёма сигнала GPS.